

โครงการคัดกรองมะเร็งเต้านมโดยเครื่องเอกซเรย์เต้านมเคลื่อนที่ (Mammography) ในสตรีกลุ่มเสี่ยง และ ด้อยโอกาส ในโอกาสมหามงคลพระราชพิธีบรมราชาภิเษก พุทธศักราช ๒๕๖๒ (๒๘ กรกฎาคม ๒๕๖๒ ถึง ๒๘ กรกฎาคม ๒๕๖๓) จังหวัดลำพูน (อำเภอป่าซางและอำเภอบ้านโฮ่ง)

สถานการณ์ ปัจจุบันมะเร็งเต้านมเป็นมะเร็งที่พบมากที่สุดในสตรีไทย ปี ๒๕๖๑ อัตราป่วยมะเร็งเต้านม ประชากรหญิงอายุ ๑๕ ปีขึ้นไป ระดับประเทศ ๑๓๙.๑๘ ต่อแสนประชากร ระดับเขต ๑๓๐.๔๘ ต่อแสนประชากร และจังหวัดลำพูน ๑๐๐.๗๙ ต่อแสนประชากร (ประชากรหญิงอายุ ๑๕ ปีขึ้นไป ๑๖๕,๖๙๔ คนป่วยเป็นมะเร็ง เต้านม ๑๖๗ ราย) ตั้งแต่ปี ๒๕๕๓ พบผู้ป่วยมะเร็งเต้านมรายใหม่ ๑๓,๑๘๔ คนต่อปี และเสียชีวิต ประมาณ ๔,๖๖๕ คนต่อปี หรือทุก ๒ ชั่วโมง พบว่าสตรีไทยเสียชีวิตด้วยมะเร็งเต้านม ๑ คน และมีแนวโน้มสูงขึ้นอย่างต่อเนื่อง ผู้ป่วยส่วนใหญ่จะมาพบแพทย์ในระยะหลัง ซึ่งจะมีการลุกลามและแพร่กระจายไปแล้วประมาณ ร้อยละ ๕๖

ปัจจุบัน ยังไม่ทราบถึงสาเหตุของมะเร็งเต้านมที่แน่ชัด แต่พบว่าปัจจัยเสี่ยงคือ กลุ่มคนที่ ประจำเดือนมาเมื่ออายุยังน้อย หรือหมดประจำเดือน (Menopause) เมื่ออายุมาก ขาดออกกำลังกายอย่างสม่ำเสมอรับประทานอาหารไขมันสูง สตรีที่มีญาติพี่น้องสายตรงเป็นมะเร็งเต้านม (เช่น แม่ ป้า น้ำ ฯลฯ) และมัก พบในสตรีอายุ ๔๐ ปีขึ้นไป แต่ในสตรีอายุ ๒๐ - ๓๐ ปี ก็พบได้บ่อยเช่นกัน ผู้ป่วยมักมาด้วยอาการมีก้อน และแผล ที่เต้านม หรือมีเลือดหรือมีน้ำเหลืองไหลออกมาหัวนม

การป้องกันมะเร็งเต้านม คือการออกกำลังกาย อย่างสม่ำเสมอ รับประทานผักผลไม้ให้มากขึ้น ลดอาหารไขมัน และการคัดกรองที่ดีที่สุดคือการตรวจพบให้เร็วที่สุด ตั้งแต่ระยะเริ่มแรก ซึ่งทำได้ ๒ วิธี คือ ๑ การ ตรวจเต้านมด้วยตนเองซึ่งสามารถค้นพบก้อนที่โตประมาณ ๑ ซม ขึ้นไปได้ หากพบตรวจขนาด ๒ - ๕ ซม อัตรา การรอดชีวิต มีถึงร้อยละ ๙๐ - ๙๕ หากค้นพบก้อนขนาด ๕ ซม ขึ้นไป อัตราการรอดมีเพียงร้อยละ ๓๐ - ๑๕ ๒.การตรวจด้วยเครื่องเอกซเรย์เต้านม (Mammogram) สามารถพบก้อนได้ตั้งแต่ขนาด ๒ - ๓ มม ขึ้นไป หากพบ ในระยะนี้สามารถรักษาหายเกือบร้อยละ ๑๐๐ เพราะมะเร็งมีขนาดเล็กยังไม่แพร่กระจายไปที่อื่น แต่การเอกซเรย์ เต้านมนั้นต้องเสียค่าใช้จ่ายครั้งละมากกว่า ๒,๐๐๐ บาทขึ้นไป ซึ่งไม่อยู่ในสิทธิประโยชน์ตามหลักประกันสุขภาพ แห่งชาติ

มูลนิธิกาญจนบารมี ซึ่งได้รับพระราชทานอนุญาตจากพระบาทสมเด็จพระเจ้าอยู่หัว เมื่อครั้งดำรงพระ ราชอิสริยยศเป็นสมเด็จพระบรมโอรสาธิราช สยามมกุฎราชกุมาร ในฐานะทรงเป็นประธาน “โครงการกาญจน บารมีเฉลิมฉลองพระราชพิธีกาญจนภิเษก ปี พุทธศักราช ๒๕๓๙” ให้จัดตั้งขึ้นในโอกาสที่พระบาทสมเด็จพระ เจ้าอยู่หัวภูมิพลอดุลยเดช ทรงครองสิริราชสมบัติครบ ๕๐ ปี เพื่อสนับสนุนการดำเนินงานของโรงพยาบาลมหา วชิราลงกรณธัญบุรี จังหวัดปทุมธานี และส่งเสริมสนับสนุนการป้องกันมะเร็งรวมทั้งช่วยเหลือผู้ป่วยมะเร็งที่ยากไร้ ให้ได้รับการดูแลอย่างเหมาะสม และในโอกาสอันเป็นมหามงคลแห่งพระราชพิธีบรมราชาภิเษก พุทธศักราช ๒๕๖๒ จึงได้จัดทำ “โครงการคัดกรองมะเร็งเต้านมโดยเครื่องเอกซเรย์เต้านม(Mammogram) ในสตรีกลุ่มเสี่ยงและด้อย โอกาส เนื่องในโอกาสมหามงคลพระราชพิธีบรมราชาภิเษก

พุทธศักราช ๒๕๖๒” เพื่อรณรงค์ในสตรีที่อยู่ห่างไกลและมีปัจจัยเสี่ยงต่อการป่วยด้วยมะเร็งเต้านม ได้รับการตรวจค้นหา มะเร็งเต้านมระยะเริ่มแรก ด้วยการตรวจเอ็กซเรย์เต้านม(Mammogram) ทั้งนี้ไม่ต้องเสียค่าใช้จ่ายใดๆ ทั้งสิ้น โดยจัดหน่วยแพทย์เคลื่อนที่ ออกรณรงค์ให้สุศึกษาประชาสัมพันธ์ เกี่ยวกับการป้องกันมะเร็งเต้านม การออกกำลังกายอย่างสม่ำเสมอ การรับประทานผักและผลไม้ให้มากขึ้น ลดอาหารไขมัน ตรวจเต้านมด้วยตนเองอย่างสม่ำเสมอ อย่างน้อยเดือนละ ๑ ครั้ง และเอ็กซเรย์เต้านมสำหรับผู้หญิงที่มีปัจจัยเสี่ยงหากพบว่าเป็นมะเร็งเต้านมจะได้ส่งต่อเข้ารับการรักษาตามระบบหลักประกันสุขภาพ

วัตถุประสงค์ ๑.เฉลิมพระเกียรติและถวายพระราชกุศลแด่พระบาทสมเด็จพระเจ้าอยู่หัว ในโอกาสสมหามงคลพระราชพิธีบรมราชาภิเษก พุทธศักราช ๒๕๖๒

๒.เพื่อรณรงค์ให้สุศึกษา ประชาสัมพันธ์ ให้ประชาชนทั่วไป และสตรี เข้าใจเรื่องมะเร็งเต้านม สอนการตรวจเต้านมด้วยตนเอง

๓.คัดกรอง ค้นหาผู้ที่มีปัจจัยเสี่ยงต่อการเกิดโรคมะเร็งเต้านม

๔.สอนการตรวจเต้านมด้วยตนเอง อย่างถูกต้อง

๕.ตรวจเต้านม โดยแพทย์ พยาบาล และเจ้าหน้าที่สาธารณสุข

๖.เอ็กซเรย์เต้านมโดยเครื่องแมมโมแกรม(Mammogram) ในสตรีกลุ่มเสี่ยงที่สงสัยว่าจะเป็น

มะเร็งเต้านม

กลุ่มเป้าหมาย ๑.ประชาชนทั่วไปและเข้าใจเรื่องมะเร็งเต้านม

๒.สตรีไทย อายุ ๒๕ ปีขึ้นไป ถูกคัดกรอง ค้นหา ปัจจัยเสี่ยงต่อการเกิดโรคมะเร็งเต้านม

๓.สตรีไทย อายุ ๒๕ ปี ขึ้นไป ที่มีปัจจัยเสี่ยงต่อการเกิดโรคมะเร็งเต้านม

- ได้รับการอบรมเกี่ยวกับโรคมะเร็งเต้านมโดยเฉพาะ

- ได้รับการสอนการตรวจเต้านมด้วยตนเองอย่างถูกต้อง

- ได้รับการตรวจเต้านมโดยแพทย์ พยาบาล และเจ้าหน้าที่สาธารณสุขทุกราย

๔.สตรีที่มีปัจจัยเสี่ยงและสงสัยว่าจะเป็นโรคมะเร็งเต้านมได้รับการเอกซเรย์ด้วยเครื่องแมมโมแกรม(Mammogram)

๕.ผู้ป่วยสงสัยว่าจะเป็นมะเร็งเต้านม ถูกส่งต่อไปยังโรงพยาบาลหรือศูนย์รักษาโรคมะเร็งเพื่อ

รักษาต่อ

๖.จำนวนผู้รับบริการไม่เกิน ๓๐๐ รายต่อวัน และตรวจ(Mammogram) ได้ไม่เกิน ๓๐รายต่อวัน

ระยะเวลา วันที่ ๓ พฤศจิกายน ๒๕๖๓ ณ อำเภอป่าซาง จังหวัดลำพูน

(คปสอ ป่าซาง กำหนด สถานที่ดำเนินการ)

วันที่ ๕ พฤศจิกายน ๒๕๖๓ ณ อำเภอบ้านโฮ่ง จังหวัดลำพูน

(คปสอ บ้านโฮ่ง กำหนด สถานที่ดำเนินการ)

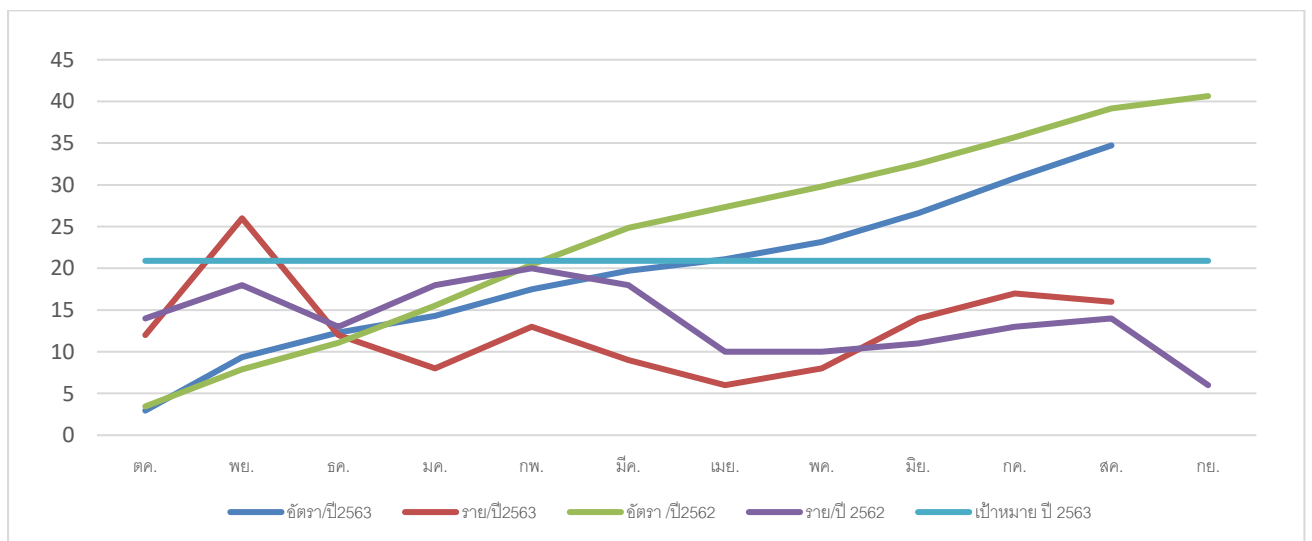
สรุปสถานการณ์และการทำงานป้องกันอุบัติเหตุทางถนน สิงหาคม ๒๕๖๓

เป้าหมายในการดำเนินงาน ปี ๒๕๖๓ อัตราการเสียชีวิตจากอุบัติเหตุ ไม่เกิน ๒๐.๙ คนต่อแสนประชากร

ตาราง ๑ จำนวนและอัตรารายต่อประชากรแสนคนจากอุบัติเหตุจราจรทางถนนจังหวัดลำพูนจำแนกรายอำเภอ เดือนตุลาคม ๒๕๖๒ และยอดสะสม สิงหาคม ๒๕๖๓

อำเภอ	จำนวนประชากร	จำนวนผู้เสียชีวิต สิงหาคม ๒๕๖๓	สะสมเดือน สิงหาคม ๒๕๖๓	อัตรารต่อประชากรแสนคน
เมือง (รพ.ลำพูน,หริภุญชัย,ศิริเวช)	๑๔๖,๖๐๗	๗ มะเขือแจ้ ๑ ศรีบัวบาน ๑ เหมืองท่า ๑ เหมืองจี้ ๑ บ้านกลาง ๑	๖๐	๔๐.๙๒
แม่ทา	๓๙,๐๑๒	๑	๙	๒๓.๐๗
บ้านโฮ้ง	๔๐,๐๐๖	๐	๑๐	๒๔.๙๙
ลี้	๖๙,๙๔๕	๑	๑๖	๒๒.๘๗
ทุ่งหัวช้าง	๒๐,๑๘๒	๐	๒	๙.๙
ป่าซาง	๕๕,๐๓๓	๓	๓๒	๕๘.๑๔
บ้านธิ	๑๗,๗๖๖	๑	๖	๓๓.๗๗
เวียงหนองล่อง	๑๗,๔๐๔	๓	๖	๓๔.๔๗
รวม	๔๐๕,๙๕๕	๑๖	๑๔๑	๓๔.๗๓

กราฟแสดงจำนวนผู้เสียชีวิตจากอุบัติเหตุ ของจังหวัดลำพูน ปี ๖๒ เทียบ ๖๓



ตาราง ๒ จำนวนร้อยละการตายจากอุบัติเหตุจราจร จำแนกตามสถานที่ตาย รายอำเภอรายเดือน และยอดสะสมเดือน สิงหาคม ๒๕๖๓

อำเภอ	เดือน สิงหาคม ๒๕๖๓					ตุลาคม ๒๕๖๒ - สิงหาคม ๒๕๖๓				
	จำนวน ตาย	ตายที่เกิดเหตุ		ตายใน รพ.		จำนวน ตาย	ตายที่เกิดเหตุ		ตายใน รพ.	
		จำนวน	ร้อยละ	จำนวน	ร้อยละ		จำนวน	ร้อยละ	จำนวน	ร้อยละ
เมือง (รพ.ลำพูน, ทรินิแดด, ศรีเวท)	๗	๗	๑๐๐	๐	๐	๖๐	๓๔	๕๖.๖๗	๒๖	๔๓.๓๓
แม่ทา	๑	๑	๑๐๐	๐	๐	๙	๗	๗๗.๗๘	๒	๒๒.๒๒
บ้านโฮ้ง	๐	๐	๐	๐	๐	๑๐	๖	๖๐	๔	๔๐
ลี้	๑	๑	๑๐๐	๐	๐	๑๖	๑๐	๖๒.๕	๖	๓๗.๕
ทุ่งหัวช้าง	๐	๐	๐	๐	๐	๒	๑	๕๐	๑	๕๐
ป่าซาง	๓	๒	๖๖.๖๗	๑	๓๓.๓๓	๓๒	๒๐	๖๒.๕	๑๒	๓๗.๕
บ้านธิ	๑	๑	๑๐๐	๐	๐	๖	๕	๘๓.๓๓	๑	๑๖.๖๗
เวียงหนองล่อง	๓	๐	๐	๓	๑๐๐	๖	๐	๐	๖	๑๐๐
รวม	๑๖	๑๒	๗๕	๔	๒๕	๑๔๑	๘๓	๕๘.๘๖	๕๘	๔๑.๑๓

แหล่งที่มา : รายงานการเฝ้าระวังการบาดเจ็บจากอุบัติเหตุการขนส่งทางบกจังหวัดลำพูน

ผู้เสียชีวิตจากอุบัติเหตุจราจร เสียชีวิตในโรงพยาบาล ร้อยละ ๔๑.๑๓ เสียชีวิตที่จุดเกิดเหตุ ร้อยละ ๕๘.๘๖ แสดงถึงอุบัติเหตุที่มีความรุนแรงส่งผลทำให้ผู้ประสบอุบัติเหตุเสียชีวิต ณ จุดเกิดเหตุ พฤติกรรมเสี่ยงของผู้เสียชีวิตส่วนใหญ่ ดื่มสุรา ร้อยละ ๓๑.๒๑ ผู้เสียชีวิตที่ขับขี่มอเตอร์ไซด์ร้อยละ ๗๓.๗๕ ไม่สวมหมวกนิรภัยร้อยละ ๘๑.๗๓